

Calis 外文期刊网

Current Contents Of
Western Journal简称CCC

http://ccc.calis.edu.cn/index.php

**中国高等教育文献保障系统**

外文期刊网

本系统收录近10万种高校收藏的纸本期刊和电子期刊信息，其中有4万多种期刊的文章篇名信息周更新。

欢迎访问本系统，您的IP是111.187.4.5

同济大学外文期刊网 | 上海市外文期刊网

首页 | 查找文章 | 期刊浏览 | 数据库导航 | 图书馆馆藏 | 代查代检 | 我的期刊收藏 | 馆员专栏

反馈意见 | 在线帮助

文章快速检索

篇名

近期更新内容



文章	本周新增: 0篇 共: 7909万篇
期刊	本月新增: 0种 共: 11.7万种
成员馆	本学期新增: 42家 共: 931家

4万多现刊篇名目次每周更新

成员馆使用排行

2012年03月

1. 山东大学(52415/132135)	4. 绍兴文理学院(24618/24810)
2. 华南农业大学(27813/48926)	5. 西北工业大学(23811/39295)
3. 西安建筑科技大学(25251/32450)	more...

系统简介

CALIS外文期刊网是面向全国高校广大师生的一个外文期刊综合服务平台。它是普通用户获取外文期刊论文的最佳途径；也是图书馆馆际互借文献传递的强大的基础数据源；是图书馆馆员进行期刊管理的免费使用平台。

本平台收录近10万种高校收藏的纸本期刊和电子期刊信息，其中有4万多种期刊的文章篇名信息周更新，目前期刊文章的篇名目次信息量达6000多万条。

资源在不断增长中.....

目录

- 一.CALIS外文期刊网概况
- 二.本馆OPAC集成CCC服务
- 三.使用导航
- 四.常见问题解答

一.CALIS外文期刊网概况

1.目标

2.服务对象

3.资源状况

4.主要功能

1.目标

通过CALIS外文期刊网，为用户获取所需要的任何一篇外文期刊论文。

2.服务对象

- 高校普通读者和研究人员以及图书馆馆员。
- CALIS外文期刊网是普通用户获取外文期刊论文的最佳途径；是图书馆馆际互借员文献传递的强大的基础数据源；是图书馆馆员进行期刊管理的免费使用平台。

3.资源概况

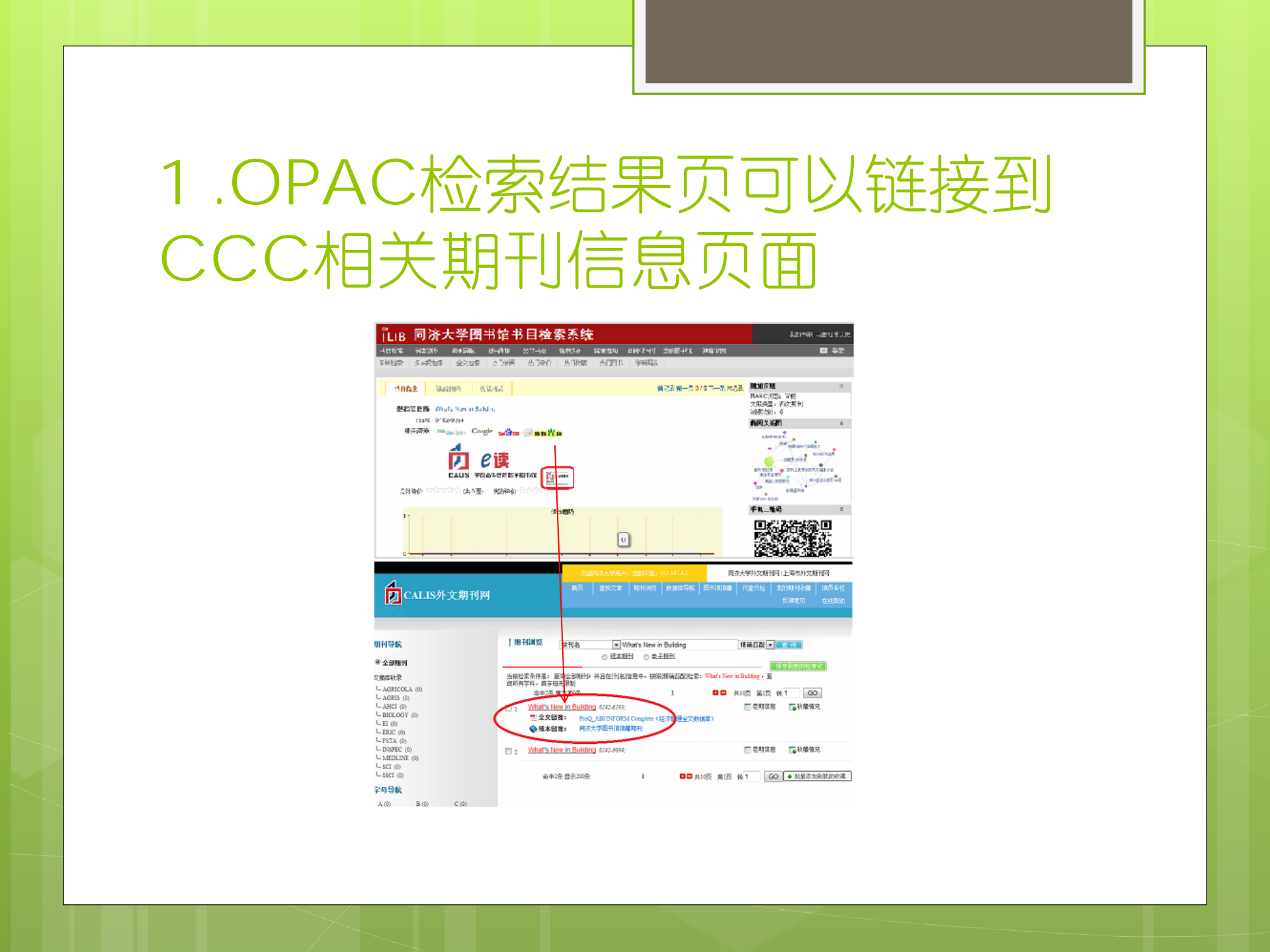
- ◆8万多种纸本期刊和电子期刊
- ◆3500多万篇文章检索信息
- ◆52个全文数据库，如Elsevier, Springer, Jstor等
- ◆9个文摘数据库，如SCI, SSCI, AHCI, EI等
- ◆169个图书馆的馆藏纸本期刊信息
- ◆376个图书馆购买的电子期刊信息
- ◆资源在不断增长中...

4.主要功能

- ◆期刊导航
- ◆文章检索
- ◆电子刊全文链接
- ◆纸本刊的图书馆OPAC链接定位
- ◆期刊文章的文献传递服务
- ◆为用户提供个性化的增值服务
- ◆为图书馆馆员提供期刊管理工具
 - (a)查看和维护本馆的馆藏纸本期刊和购买的电子期刊
 - (b)查看和比对CALIS所有成员图书馆的馆藏情况
- ◆本地化服务功能

二.本馆集成CCC服务

- 1 .OPAC检索结果页可以链接到CCC相关期刊信息页面
- 2 .OPAC的期刊导航可以链接到CCC相关期刊信息页面
- 3 .图书馆主页链接到CCC相关期刊信息页面



2 .OPAC的期刊导航可以链接到CCC相关期刊信息页面

iLIB 同济大学图书馆书目检索系统 我的书架 | 我的检索历史

书目检索 分类浏览 期刊导航 新书通报 公共书架 信息发布 读者荐购 可视化分析 我的图书馆 短信平台 [登录](#)

[西文期刊字母导航](#) | [全文期刊导航](#) | [年度订购期刊](#) | **[外文期刊检索](#)**

0-9 A B C D E F G H I J K L M N O P Q R S T U V W X Y Z

查询的条件为 0-9 开头的期刊，共 1 条记录

刊名	ISSN	出版社	出版年	索书号	外文期刊
50 years 1929-1979 : jubilee brochure = 50 ans : brochure du jubilé = 50 Jahre : Jubiläumsbroschür		The Association,		TU3/	

OPAC V4.5 版权所有©1999-2010 江苏汇文软件有限公司

3. 图书馆主页链接到CCC相关期刊信息页面

The screenshot shows the Tongji University Library homepage. The top navigation bar includes a search box, a list of links (站内, 馆藏, 期刊, e读, **ccc文章**, ccc期刊, 卓越联盟), and a search button. Below this is a secondary navigation bar with links to 同济大学, 入馆引荐, 馆藏资源, 信息服务, 网络导航, 馆员之家, and 掌上图书馆. The main content area features a left sidebar with icons for 书目、用户信息查询, 学科服务, 全文期刊导航, and 电子资源总览. The center displays a banner for '网上展厅' (Online Exhibition) with the title '翰墨鸿宝' and a description '馆藏古籍与中华传统书画展'. The right sidebar contains a '新闻通告' (News & Announcements) section with a list of updates, including international conferences, database lectures, and platform updates. At the bottom, there is a row of icons for '开放时间', '规章制度', '文献传递', '资源利用指南', '读者指南', and '网站地图'.

搜索(帮助) 站内 馆藏 期刊 e读 **ccc文章** ccc期刊 卓越联盟 查询

同济大学 入馆引荐 馆藏资源 信息服务 网络导航 馆员之家 掌上图书馆

书目、用户信息查询

学科服务

全文期刊导航

电子资源总览

常用资源Top15

网络导航

展览、桌面、视频 精心打造 精彩呈现

网上展厅

翰墨鸿宝

馆藏古籍与中华传统书画展

新闻通告

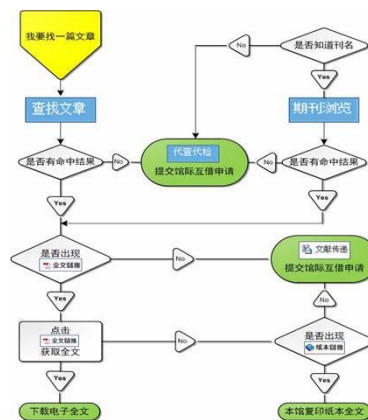
- 新技术时代大学图书馆领导与管理创新国际会议
- PQDD博硕士论文数据库讲座
- 核心经济管理商业数据库ABI使用方法培训讲座
- Oxford Scholarship Online牛津在线学术专著数据库正式开通!
- 卓越联盟图书馆知识共享服务平台PC版&手机版开通试用!
- MarkLines全球汽车信息平台链接地址和使用指南更新!

开放时间 规章制度 文献传递 资源利用指南 读者指南 网站地图

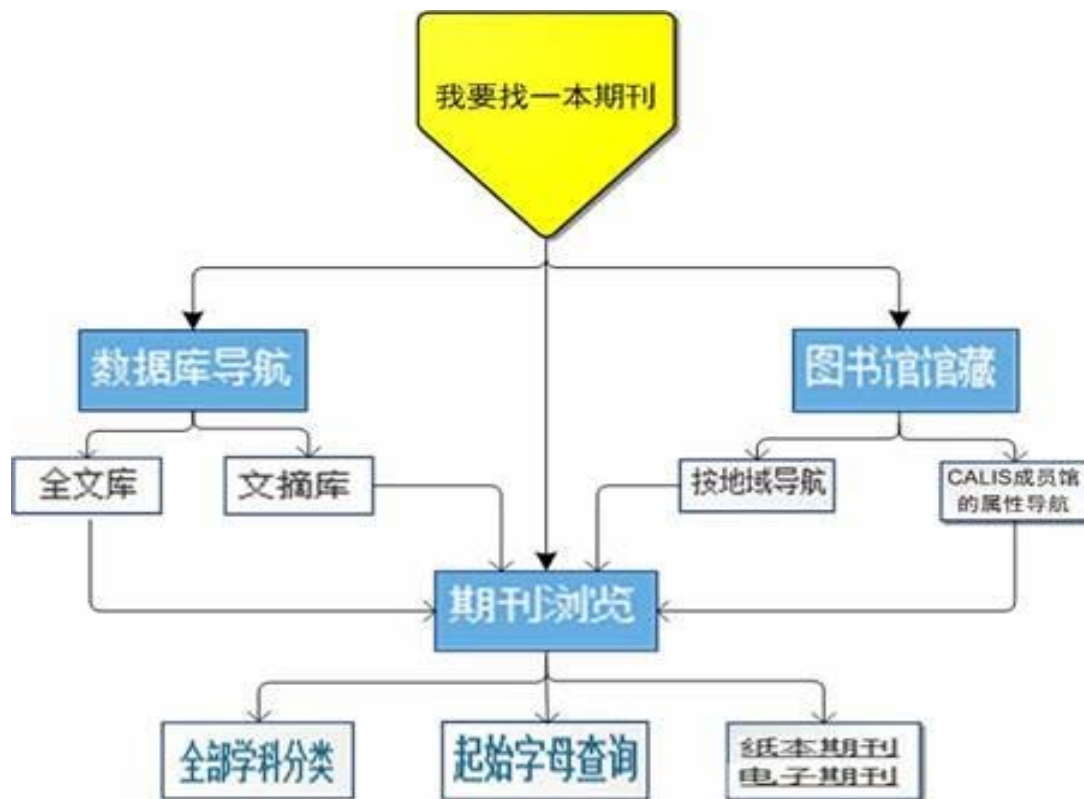
三.使用导航

- 1.如何获取一篇期刊文章？
- 2.如何查到一种期刊的相关信息？

1. 如何获取一篇期刊文章？



2.如何查到一种期刊的相关信息？



四.常见问题解答

- 1.是否支持同词根、单复数检索？
- 2.哪些词是系统不做检索的词？
- 3.“包含、前方一致和完全匹配”这3种检索方式的含义是什么？
- 4.系统提供的检索入口有哪些？
- 5.篇目检索即“查找文章”的检索结果有哪些标记？
- 6.“期刊浏览”中有哪些标记？
- 7.“期刊浏览”支持的分类显示模式有哪些？
- 8.“数据库导航”如何使用？
- 9.“图书馆馆藏”如何使用？
- 10.为什么检索期刊或文章后已经看到结果中有全文或文摘的链接，但是无法打开或链接结果不正确？

1. 是否支持同词根、单复数检索？

支持。

例如：输入检索词compute，系统将包含computer、computing和computers的都检索出来。

2. 哪些词是系统不做检索的词？

a	an	and	are	as	at
be	but	by	for	if	in
into	is	it	no	not	of
on	or	s	such	t	that
the	their	then	there	these	they
this	to	was	will	with	

- 另外，所有标点符号也都不做检索。
即当用户在检索词中包含上述词和标点符号，系统在做检索时，将自动过滤掉它们。

3.“包含、前方一致和完全匹配” 这3种检索方式的含义是什么？

- (1)包含： 在检索点中包括输入的检索词，检索词的位置不分前后，每个词之间是“或者”的关系；
- (2)完全匹配： 在检索点中包括输入的检索词，检索词在检索点中的相对位置与输入是相同的；
- (3)前方一致： 为句子的前方一致检索，检索词必须在检索点的最前面，而且位置也必须一致才可以，检索结果没有高亮显示。

4.系统提供的检索入口有哪些？

- 有“查找文章”，“期刊浏览”，“数据库导航”，“图书馆馆藏”。

5.篇目检索即“查找文章”的检索结果有哪些标记？

- (1)全文链接：用户点击全文链接中的任何一个数据库名，可以直接链接到此数据库的源网站下载全文。
- (2)文摘库链接：用户点击文摘库链接中的任何一个数据库名，可以直接链接到此数据库的源网站查看文摘。
- (3)文献传递：用户点击文献传递，可以发送文献传递申请到本校图书馆的馆际互借系统请求文献传递。
- (4)收藏情况：可以查看本校图书馆和CALIS成员馆对此期刊的纸本收藏和电子资源购买情况。并且可以直接链接到本校图书馆OPAC来实时查看此刊的具体收藏信息。

6.“期刊浏览”中有哪些标记？

- (1)卷期信息：表明本系统收录有此期刊的篇目信息，点击即可浏览此期刊的卷期，并且可以选择查看任一卷期的篇目信息；如果本系统还没有收录此期刊的篇目信息，此按钮是不可见的。
- (2)全文链接：表示本馆购买的全文数据库包含此期刊，用户点击全文链接中的任何一个数据库名，可以直接链接到此数据库的源网站下载全文。
- (3)纸本刊链接：表示本校图书馆有纸本馆藏，点击它可以直接链接到本馆的OPAC查看更加详细的馆藏信息；如果用户馆提交的纸本馆藏没有包含此期刊，此按钮是不可见的。
- (4)收藏情况：可以查看本校图书馆和CALIS成员馆对此期刊的纸本收藏和电子资源购买情况。

7.“期刊浏览”支持的分类显示模式有哪些？

- 有按学科浏览，起始字母浏览，纸本期刊浏览，电子期刊浏览。
- 说明：(1)学科浏览和刊名首字母浏览是“and”的关系；
(2)当用户进行刊名检索时，系统缺省是对所有期刊的检索，与学科导航和刊名首字母浏览没有“and”的关系。

8.“数据库导航”如何使用？

- 打开页面可以查看本系统收录了多少个全文数据库和文摘数据库，用户可以浏览数据库并且点击某一数据库的期刊种数查看指定数据库的所有期刊信息即“期刊浏览”页面。

9.“图书馆馆藏”如何使用？

- 打开页面可以查看任何一个高校图书馆的期刊馆藏情况。
- 目前系统收录了教育部列出的1950个高校图书馆的名单，其中有179个馆的纸本期刊馆藏信息，480个馆的电子期刊馆藏。
- 用户可以通过地域（省）导航，也可以通过CALIS成员馆的属性导航浏览所有高校图书馆，并且访问他们的主页；点击任一图书馆的期刊种数可以查看指定图书馆的所有期刊信息即“期刊浏览”页面。

10.为什么检索期刊或文章后已经看到结果中有全文或文摘的链接，但是无法打开或链接结果不正确？

可以参照具体报错信息来看：

- (1)如果您所在学校已经购买该数据库即有权限但无法打开，可能是有些数据库有并发用户（或最大用户数）限制，即只允许一定数量的用户同时使用该数据库，也可能是网络通讯问题或数据库服务器故障。遇到这样的提示，请等待几分钟再试一试。
- (2)如果登录数据库提示输入用户名和密码，可以咨询所处图书馆馆员是否有相关信息，一般是购买数据库的单位才有用户名密码。
- (3)可能有些篇名或刊名包含小语种，但本系统的处理方式和源数据库的处理方式不同，致使用本系统带过去的信息到源数据库中检索不到，遇到这种情况，用户可以修改一下检索词，在源数据库的界面重新执行检索。
- (4)可能用户馆购买数据库的使用期限限制在本系统收录的不完整或者说不准确。这种情况用户馆可以申请维护本馆的电子资源。