



「图书馆」

TONGJI UNIVERSITY LIBRARY
同济大学图书馆

2023

图书馆服务指南

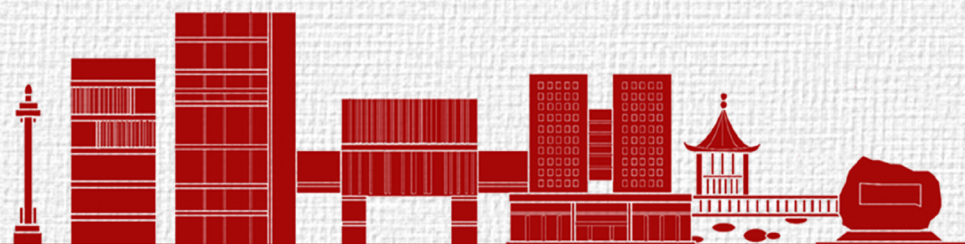
(教师版)



目录



一、图书馆简介	01
1.1 图书馆概况	01
1.2 开放时间	02
二、文献资源服务	03
2.1 借还书	03
2.2 无馆藏资源获取	10
2.3 电子资源的查找	13
2.4 未购买的电子资源获取	15
2.5 校外电子资源访问	16
三、研究支持服务	18
3.1 论文收录引用证明服务	18
3.2 科技查新服务	20
3.3 咨询与情报服务	21
3.4 学科与知识产权信息服务	23
3.5 机构知识库	27
3.6 一站式学术搜索	28



四、空间和设备设施服务29

- 4.1 研习室预约 29
- 4.2 场地预约 30
- 4.3 图书馆可供使用的设备设施 31

五、文化服务

- 6.1 闻学堂 34
- 6.2 文樞堂 35
- 6.3 德文图书馆 36
- 6.4 医学图书馆 37
- 6.5 博物馆 37
- 6.6 学人图书馆 37

六、互动交流38

七、联系我们38

附录：图书馆各校区文献资源馆藏分布

一、图书馆简介

1.1 图书馆概况

同济大学创建于1907年，随后相继设立藏书楼、阅览室、图书室等。1934年正式建立同济大学图书馆。经过多次的搬迁与重建，现由四平路校区图书馆、嘉定校区图书馆、医学图书馆沪西校区、医学图书馆沪北校区、德文图书馆、同济大学博物馆组成，总面积75323平方米，标准阅览座位近7000个。



四平路校区图书馆



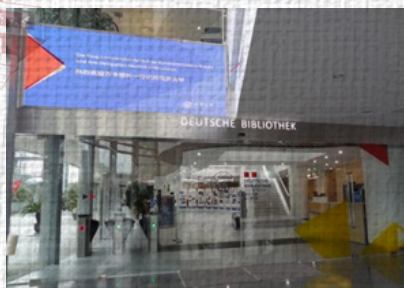
嘉定校区图书馆



医学图书馆沪西校区



医学图书馆沪北校区



德文图书馆



博物馆

图书馆坚持“读者第一,服务至上”的办馆宗旨,开展文献流通阅览、电子阅览、国内外馆际互借、参考咨询、信息素养教研、科技查新、学科服务、情报分析与研究、知识产权信息服务等,形成了文献资源服务、学科情报服务、文化交流等服务体系,充分发挥图书馆在服务教学、科学研究、文化传承等方面的作用。

尊敬的老师,欢迎走进同济大学图书馆,开启你的知识探索之旅。

1.2 开放时间

◆ 四平路校区图书馆、嘉定校区图书馆、医学图书馆沪西校区、医学图书馆沪北校区、德文图书馆: 7:30-22:30 (节假日照常开放)

◆ 博物馆: 8:30-16:30 (周一至周六,节假日另行通知)

○ 小提示: 校园卡教工卡默认开通图书馆的所有功能,请凭校园卡或者通过人脸识别进馆,离馆时请刷卡后离开。



二、文献资源服务

同济大学图书馆拥有丰富的馆藏资源和电子文献资源，目前拥有纸本图书 460 余万册，纸质中外文现刊近 600 种。电子图书及学位论文约 2171 万册，中文电子期刊 21257 种，外文电子期刊 67268 种。图书馆订购了各种知名的大型综合性数据库、各类权威的专业学会出版物全文数据库，共计 276 个。

2.1 借还书

认识索书号

索书号又称索取号，是图书馆藏书排架用的编码，常被印在书脊下方的书标上以及图书书名页。在馆藏系统中，每种索书号是唯一的，可以确定馆藏图书在书架上的排列位置。索书号由两部分构成：分类号和著者号，用斜线间隔，在书脊标签上常为上下排放，上为分类号，下为著者号。

例如《平凡的世界》这本书：



1247.57/L829.3

分类号 著者号

分类号：1247.57，是根据《中国图书馆分类法》给每一本书进行分类，同一子类的图书分类号相同。

著者号：L829.3，是按照图书作者姓名编排的，由该图书的第一责任者的拼音首字母和 3 位阿拉伯数字组成，采用著者号码后，一位作者所著的同一学科主题的图书会被集中在一起，方便读者查找资料。

查找图书

以《平凡的世界》为例

(1) 检索图书馆馆藏目录，获取馆藏地和索书号

索书号	馆藏地	馆藏日期	馆藏数量	馆藏状态
1247.57/L829.3-401	图书馆	2015/12/18	1	在架
1247.57/L829.3-402	图书馆	2015/12/18	1	在架
1247.57/L829.3-403	图书馆	2015/12/18	1	在架
1247.57/L829.3-404	图书馆	2015/12/18	1	在架
1247.57/L829.3-405	图书馆	2015/12/18	1	在架

除了通过图书馆主页检索书目信息外，还可以通过“同济大学图书馆服务”微信服务号或“同济大学图书馆”微信公众号查询。

● 使用“同济大学图书馆服务”微信服务号查询

扫描下方二维码关注“同济大学图书馆服务”微信服务号，进行用户注册，绑定学号和手机号。



菜单栏点击“我的书”，选择“图书查询”，输入书名，查看索书号和馆藏情况。



◆ 使用“同济大学图书馆”微信公众号查询
扫描下方二维码关注“同济大学图书馆”微信公众号。



菜单栏点击“资源导航”，选择“馆藏书刊查询”，即可进入书目检索系统。

iLib 同济大学图书馆书目检索系统
Online Public Access Catalogue

书目检索 | 热门推荐 | 分类浏览 | 新书通报 | 期刊导航 | 读者荐购 | 学科参考 | 信息发布 | 我的图书馆 | 校外登录

馆藏检索 | 简单检索 | 多字段检索

馆藏检索

任意词 ▼

热门检索: 西方美术; 基督山伯爵; 克苏鲁; 金融工具; 物理学基础; 西游记; 齐民要术; optimization models; 基金

查看30天内的热门检索词

热门检索词

东野圭吾
机械设计
百年孤独
长难句
python
电化学
局外人
罪与罚
毛泽东选集
明朝那些事

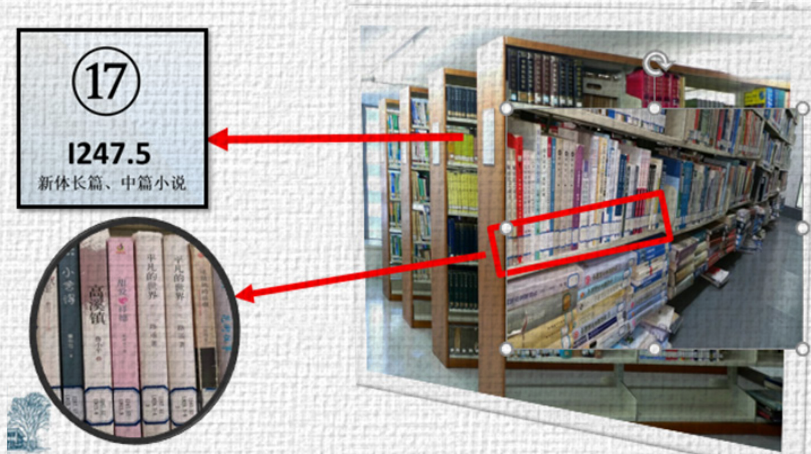
热门推荐

- ◆ 给魏先生去春心理医生
- ◆ 工程数学
- ◆ 跟动物交换身体
- ◆ 毛泽东选集 第2版
- ◆ 工程项目审计
- ◆ 权力向善
- ◆ 置身事内
- ◆ 娱乐至死
- ◆ 金字塔原理 第2版
- ◆ 厌女

热门图书

- ◆ 完善行政执法与刑事司法衔接机制之反思
- ◆ 明朝那些事儿
- ◆ 牛奶可乐经济学
- ◆ 改性沥青路面材料与结构性能的研究
- ◆ 卢梭守艺人
- ◆ 红楼梦阅读全攻略
- ◆ 三体
- ◆ 浅埋小净距黄土隧道工程
- ◆ 重载交通水泥混凝土路面结构设计

(2) 根据索书号，找到楼层和书架



● 借阅规则

馆藏资源在各校区图书馆借阅权限说明情况如下：

图书馆	馆藏地	书架状态	借阅状态
四平路校区图书馆	总馆科技图书阅览室（外文）	开架	可借
	总馆科技图书阅览室（中文）	开架	可借
	总馆社科图书阅览室（外文）	开架	可借
	总馆社科图书阅览室（中文）	开架	可借
	马克思主义专题阅览室	开架	可借
	总馆期刊阅览室	开架	仅阅览
	总馆书库	开架	可借
	教参与专题图书阅览室	开架	仅阅览
	总馆过刊库	闭架	仅阅览
	闻学堂	开架	仅阅览
	古籍与特藏文献研究室	闭架	仅阅览
	同济文库	闭架	仅阅览

嘉定校区图书馆	嘉定校区图书馆（外文）	开架	可借
	嘉定校区图书馆（中文）	开架	可借
	嘉定期刊过刊	闭架	仅阅览
	嘉定声像	闭架	可借
	嘉定特藏（古籍、民国）	闭架	仅阅览
	嘉定保存本库	闭架	部分可借
	嘉定德文书库	闭架	可借
	嘉定密集书库	闭架	可借
医学图书馆沪西校区	沪西校区图书馆	开架	可借
	沪西密集书库	闭架	可借
	沪西保存本库	闭架	部分可借
医学图书馆沪北校区	沪北校区图书馆	开架	可借
	沪北过刊库	闭架	仅阅览
德文图书馆	德文图书阅览室	开架	可借
	德国研究中心图书专架	开架	仅阅览

注：若检索到该书或期刊位于闭架区，可委托馆员取书。

借阅：请持本人已开通借书功能的校园卡借阅文献，除古籍、特藏文献、部分教材、报刊和合订本等规定只供阅览外，其他纸本图书均可供读者阅览和外借。已借图书到期前 10 天内可在网上自助办理续借，或到图书馆办理续借，可续借 2 次，每次 15 天。

○ 小提示：教职工可外借 30 册图书，外借周期为 30 天。
更多借阅规则详见《同济大学图书馆图书借阅规则》(<https://www.lib.tongji.edu.cn/index.php?classid=11976&newsid=31412&t=s how>)

借书流程

检索馆藏目录：获取索书号和馆藏地

找到该书：楼层、书架、索书号

借书操作：自助借还机或借还书处

还书可放进自助还书箱。

通借通还

为方便广大读者借还书，各校区图书馆（暂不含学院图书分馆）实行通借通还服务。

通借指异地委托借书，即读者可进入图书馆主页，通过图书馆书目检索系统（OPAC）且登录“我的图书馆”自行委托借书，或者携带校园卡至各校区图书馆咨询台提交异地委托申请。

通还指异地还书，即读者所借图书可在任一校区图书馆归还。馆藏地为学院分馆的图书应遵循各学院分馆的图书借阅规则。

委托借书

读者可通过图书馆主页馆藏目录进入“同济大学图书馆书目检索系统”自行委托借书，或至各校区图书馆咨询台办理图书委托申请。

○小提示：图书委托申请前请在“我的图书馆”补充手机号信息和邮箱地址，以便找不到书时，馆员与读者取得联系。另外，请您关注“同济大学图书馆”微信服务号，绑定工号和手机号，以便接收委托借阅到馆提醒。

The screenshot shows the 'Tongji University Library Book Search System' (同济大学图书馆书目检索系统) interface. Red boxes and arrows highlight the following steps:

- 第一步：点击“我的图书馆”，统一身份认证登录，完善个人信息** (Step 1: Click 'My Library', log in with unified identity authentication, and complete personal information).
- 第二步：查找想借书的相关信息** (Step 2: Find information about the book you want to borrow).
- 第三步：查看书目详细信息，显示“可信”的图书均可办理“委托申请”** (Step 3: View detailed book information; books marked '可信' (Trustworthy) can be borrowed via '委托申请' (Delegation Application)).

The interface includes a search bar, navigation tabs (e.g., 书目检索, 热门推荐, 分类浏览), and a list of search results with columns for索书号 (Call Number), 条码号 (Barcode), 书名 (Title), 卷册 (Volume), 馆藏地 (Location), and 备注 (Remarks).

◆ 预约借书

对已借出仍未归还的图书可以申请预约，即馆藏书刊状态显示为“借出”的图书可以预约。读者可通过“我的图书馆”自行预约或至图书馆咨询台借还书处办理预约手续。

○ 预约规则：

- 读者可跨校区异地预约，可选择在任一校区图书馆取书；
- 每人可预约 2 册图书，预约图书占用可借阅图书的总额度；
- 同一册图书可多人预约，并且按先来后到的顺序通知读者取书；
- 预约记录保留 45 天，预约到书保留 7 天，7 天内不取书则视为读者违约，所预约的图书将被转给下一位预约的读者，读者累计违约 3 次将被取消预约资格 90 天；
- 借阅状态为“不可借”的图书、期刊及学位论文、学院分馆的图书不可预约；
- 逾期未还图书且逾期天数达 100 天以上的读者不可预约；
- 图书馆采用先预约后续借的预约规则，即读者所借图书若有人预约则不可续借。
- 请读者在申请预约前完善“我的图书馆”中个人邮箱、手机号等联系方式。

◆ 送书服务

○ 四平路校区图书馆送书上门服务

服务对象：同济大学的教师、博士研究生

服务范围：同济大学四平路校区内的教学楼、办公室楼，学生宿舍可送至楼宇门口

服务时间：周一至周五 9:30-11:30, 14:00-16:00（国定假、寒暑假除外）

详见链接：<https://www.lib.tongji.edu.cn/index.php?classid=12840>

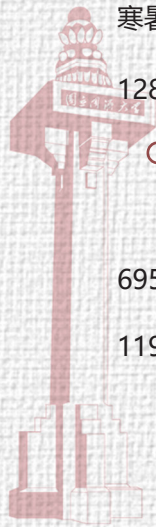
○ 嘉定校区图书馆送书上门服务

服务对象：嘉定校区内师生

服务范围：嘉定校区内的各楼宇

申请方式：邮箱（jdss@lib.tongji.edu.cn）申请或电话（021-69589455）申请

详见链接：<https://www.lib.tongji.edu.cn/index.php?classid=11979&newsid=31990&t=show>



2.2 无馆藏资源获取

如果您需要的文献我们图书馆没有收藏，怎么办？我们还提供了**馆际互借**、**图书荐购**等服务，帮助您快速获取所需文献。

○ 馆际互借

馆际互借可为本校读者借阅外馆收藏的图书。读者可以通过同济大学馆际互借与文献传递系统进行申请，一般借期为两周，图书到馆后将邮件或电话通知读者来馆领取。

联系邮箱：jgu@lib.tongji.edu.cn

联系电话：021-65982733

○ 慧源跨阅

该平台主要为上海东北片区高校师生提供平台内高校图书馆的馆藏纸本资源借阅服务、图书馆空间和学术服务。

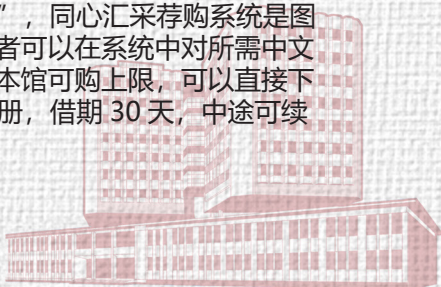
目前已完成我们图书馆与复旦大学图书馆的资源服务共享，读者可直接凭手机二维码进入对方大学部分校区图书馆阅览和借书，获取高质量的学术资源，参加各馆举办的学术讲座。

小提示：使用前需关注“慧源跨阅”微信公众号，并进行用户注册，注册成功后生成二维码，凭借二维码就可以使用对方高校的服务。具体操作流程可扫描右方二维码查看：



○ 同心汇采荐购平台

“你选书、我买单、送到手、看完还”，同心汇采荐购系统是图书馆携手京东平台推出的荐购新服务，读者可以在系统中所选中文图书直接选采，如果选择图书复本未达到本馆可购上限，可以直接下单采买，快速寄到读者手中，每人限选 3 册，借期 30 天，中途可续借 2 次。



精选分类

- 心理学
- 管理
- 文学
- 电子与通信
- 计算机与互联网
- 哲学/宗教
- 传记
- 工业技术
- 建筑
- 全部分类

首页 图书分类 个人中心 帮助中心

同济大学图书馆
TONGJI UNIVERSITY LIBRARY

京东图书 世纪汇采

好书知时节 选书上汇采

你选书·我买单
送到手·看完还



- 苏学 已选购《行政学论丛（第26...
- 苏学 已选购《王右军的中国（平装）（...
- 苏学 已选购《德国哲学1760-1860：路...
- 苏学 已选购《中国神权史：色彩与理10...
- 苏学 已选购《日本民权运动史典》...

参与人数
1971人

图书册数
987册

新书上架



中医学全图



恶意 (2018版)



精益管理之道：中国案例



黑住的美学（完整版）



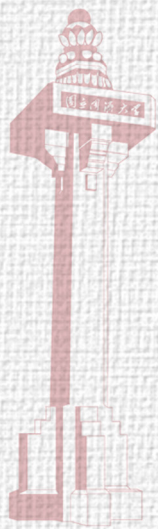
明日之城：1890年以前城市



西方建筑史



荐购平台入口：<https://pickbuy.tongji.edu.cn/>
也可通过扫描上方二维码进入。



○ 汇文荐购平台

读者可提交荐购图书相关信息，图书馆审核后进入订购流程，后续图书馆会邮件通知读者订购进度。图书到馆后将留置在您预约的校区图书馆咨询台一周，请及时办理借阅手续。

The screenshot shows the '荐购' (Recommendation) page of the Tongji University ILIB system. The header includes the ILIB logo and navigation links like '书目检索', '热门推荐', '分类浏览', '新书通报', '期刊导航', '读者荐购' (highlighted), '学科参考', '信息发布', '我的图书馆', and '校外登录'. Below the header, there's a section titled '读者荐购(荐购前请先确认是否存在馆藏)' with a form for submitting recommendations. The form includes fields for '题名' (Title), '责任人' (Responsible person), '出版社' (Publisher), '出版年' (Publication year), '语种' (Language, with '中文' selected), 'ISBN', and a '推荐理由' (Recommendation reason) text area. There are '荐购' and '重置' buttons. At the bottom, there's a field for 'Email' and '手机号' (Mobile number).

荐购平台入口：https://webpac.tongji.edu.cn/asord/asord_redr.php

小提示：荐购图书时请先完善个人信息，正确填写邮箱，以便后续接收到书通知。

如需了解更多图书荐购相关规则及系统平台的使用指南，可按照下图操作步骤进行查看：



联系电话：021-65980405（周一至周五 8:00-11:30,13:30-17:00）

2.3 电子资源的查找

◆ 数据库导航

读者可通过图书馆官网 (<https://www.lib.tongji.edu.cn/>) 获取需要的电子资源, 操作步骤如下图, 可通过数据库名称、学科类别、资源类型、语种等条件进行搜索。



● 全文期刊导航

读者可通过图书馆全文期刊导航系统了解期刊相关信息，包括期刊来源数据库，期刊所属的学科分类，可以帮助读者快速了解某学科的期刊列表。



2.4 未购买的电子资源获取

如果您需要的电子资源在我馆数据库中无法检索到或者无法获取全文电子文献，您可以通过**文献传递**、**数据库荐购**、**单本外文电子图书荐购**等方式获取所需的电子文献资源。

◆ 文献传递

可以获取我馆无馆藏的电子资源，通过同济大学馆际互借与文献传递系统获取文献。



◆ 数据库荐购

读者可以向图书馆推荐采购未购买的数据库资源，推荐的数据库必须以为教学科研服务的学术资源为主。我们将在充分考虑和研究读者的推荐建议、馆藏情况、经费因素后，最大限度地地进行采购以满足读者需求。

操作步骤如下图：



◆ 单本外文电子图书荐购

读者可通过同济大学图书馆书目检索系统向图书馆推荐购买单本外文电子图书，完整填写图书相关信息和个人联系方式，审核通过后图书馆会与读者联系。



同济大学图书馆书目检索系统
Online Public Access Catalogue

书目检索 | 热门推荐 | 分类浏览 | 新书通报 | 期刊导航 | **读者荐购** | 学科参考 | 信息发布

荐购历史 | 读者荐购 | 详细征订目录

读者荐购(荐购前请先确认是否存在馆藏)

* 题名: 搜索网络资源

* 责任者:

出版社:

出版年:

语 种: ☒ 中文 ☐ 西文

* ISBN:

推荐理由:
(限500字)

荐购 重置

请补充您的信息以便更好的提供服务, Email: 手机号:
 更新

2.5 校外电子资源访问

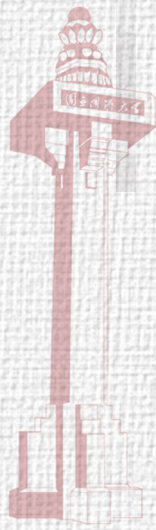
◆ 基于 VPN 的校外访问

在校外，我校老师可以通过同济大学 VPN 系统实现图书馆所有数字资源的校外访问，校外登录网址：<https://vpn.tongji.cn>。使用统一身份认证登录，在“用户资源”选择对应的系统下载软件包安装，VPN 链接成功后就可以查找您需要的数据库资源了。



◆ 基于 CARS1 (无需 VPN) 的校外访问

基于 CARS1 的校外访问, 无需安装软件, 可直接访问 CNKI、万方、Web of Science、EI 等共 23 个数据库, 具体操作步骤如下:



三、研究支持服务

同济大学图书馆立足学校学科发展战略，根据用户特征及不同需求，嵌入科研生命周期，为学校科研人员、研究团队提供全流程信息服务，支撑科学研究，激发科研创新。目前提供的服务有**查收查引、科技查新、咨询与情报、学科与知识产权信息服务**等。

3.1 论文收录引用证明服务

同济大学科技情报所为校内外用户提供 SCIE、EI、CPCI、CSCD、CSSCI、SSCI、A&HCI、Scopus 等数据库的收录或引用证明，以及 JCR 影响因子及分区，ESI 高被引论文等的相关证明。

○ 论文收引证明自助服务

校内用户可通过同济大学论文收引证明自助服务系统，自助开具署名单位为同济大学的论文检索证明。



• 登录方式

依次访问图书馆主页 - 研究支持 - 检索证明栏目
(网址: <https://cscy.tongji.edu.cn/>)，通过学校统一身份认证进行登录，校外请通过 VPN 进行访问。

• 收录范围

Cell/Nature/Science/PNAS 及其子刊论文、ESI 高被引论文、中国科学院文献情报中心期刊分区表 1 区论文、SCI 论文、SSCI 论文、A&HCI 论文、CPCI-S 论文、CPCI-SSH 论文、EI 论文、CSCD 论文以及 CSSCI 论文。

试运行期间，校内师生在本系统中自助开具和下载本人论文检索证明不需要付费。

• **咨询联系方式**

电话: 021-65982423 (周一至周五 8:00-11:30, 13:30-17:00)

邮箱: shuhai@tongji.edu.cn

地址: 上海市杨浦区四平路 1239 号同济大学图书馆二楼咨询与情报服务部办公室

○ **人工收引证明服务 (线上委托)**

校外用户或收引证明自助服务无法满足需求的校内师生, 可以通过人工收引证明系统进行委托 (网址: <https://cscy.tongji.edu.cn/>), 校内师生通过学校统一身份认证账号登录, 校外用户通过手机号注册后进行登录。

○ **现场委托**

用户可携带电子或纸质材料到图书馆二楼咨询与情报服务部办公室现场办理, 材料整理格式可参照“信息提交模板” (可依次访问图书馆主页 - 研究支持 - 检索证明栏目进行下载)。

○ **咨询联系方式**

• **四平路校区: 图书馆咨询与情报服务部**

工作时间: 周一至周五 8:00-17:00 (工作日中午不休息, 每周二下午 13:30-15:00 暂停服务)

电话: 021-65982423

邮箱: cscy@tongji.edu.cn

地址: 上海市杨浦区四平路 1239 号同济大学图书馆二楼咨询与情报服务部办公室

• **嘉定校区: 图书馆读者服务部 (嘉定校区)**

工作时间: 周一至周五 8:00-17:00 (工作日中午不休息, 每周二下午 13:30-15:00 暂停服务)

电话: 021-69589455

邮箱: jdjs@lib.tongji.edu.cn

地址: 上海市嘉定区曹安公路 4800 号同济大学图书馆一楼咨询台

• **沪西、沪北校区: 医学图书馆**

工作时间: 周一至周五 8:00-17:00 (工作日中午不休息, 每周二下午 13:30-15:00 暂停服务)

电话: 021-51030060

邮箱: medlib@lib.tongji.edu.cn

地址: 上海市普陀区真南路 500 号同济大学图书馆二楼学科办公室 (医学图书馆沪北校区用户请先电话联系确定取报告地点)



3.2 科技查新服务

同济大学科技查新工作站从 1992 年 12 月开始成为国家教委首批查新工作站，2003 年 12 月再次被认证为“教育部科技查新工作站”。可在科研立项、成果评审、申报奖励和专利申请等方面出具成果查新、立项查新、专利查新等报告。

○ 办理方式

校内外用户均可通过情报与咨询服务平台，登录科技查新系统提交查新委托（网址：<https://cscy.tongji.edu.cn/>）。校内师生通过学校统一身份认证账号登录，校外用户通过手机号注册后进行登录。

查新委托书填写后，管理员将根据系统中提交顺序依次分配查新员，后续各项事务将由查新员与您进行沟通。



○ 咨询联系方式

• 四平路校区：图书馆咨询与情报服务部

工作时间：周一至周五 8:00-17:00（工作日中午不休息，每周二下午 13:30-15:00 暂停服务）

电话：021-65985594

邮箱：cscy@tongji.edu.cn

地址：上海市杨浦区四平路 1239 号同济大学图书馆二楼咨询与情报服务部办公室

• 嘉定校区：图书馆读者服务部（嘉定校区）

工作时间：周一至周五 8:00-17:00（工作日中午不休息，每周二下午 13:30-15:00 暂停服务）

电话：021-69584764

邮箱：jdjs@lib.tongji.edu.cn

地址：上海市嘉定区曹安公路 4800 号同济大学图书馆一楼咨询

台



• 沪西、沪北校区：医学图书馆

工作时间：周一至周五 8:00-17:00（工作日中午不休息，每周二下午 13:30-15:00 暂停服务）

电话：021-51030060

邮箱：medlib@lib.tongji.edu.cn

地址：上海市普陀区真南路 500 号同济大学图书馆二楼学科办公室（医学图书馆沪北校区用户请先电话联系确定取报告地点）

3.3 咨询与情报服务

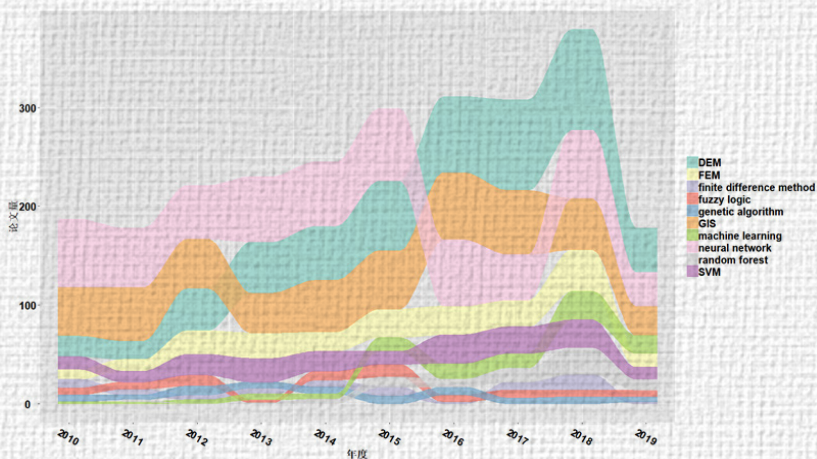
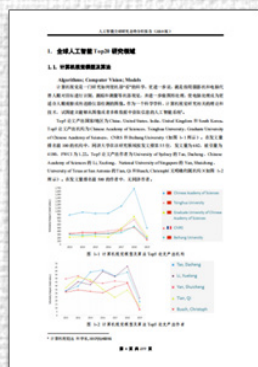
○ 科研绩效分析服务

科研绩效分析服务是以论文、专利、著作、基金等事实型数据为基础，以国家、地区、机构、学院或学者等为分析对象，围绕科研绩效进行的横纵向分析。科研绩效分析以对数据的统计分析和解读为主，全面而客观地展现分析对象的投入产出情况及发展现状。服务主要面向科研管理部门或者科研管理者，为管理决策的制定提供情报和数据支持。服务周期一般为 1-3 个月。



○ 科学计量分析服务

科学计量分析服务是以论文、专利、著作、基金等事实型数据为基础，采用数据挖掘、文献计量分析、自然语言处理等方法，对某一研究主题进行的分析。科学计量分析以对研究主题的内容分析为主，从引证关系、主题演化、合作现状等角度，基于客观数据分析和解读领域发展态势。服务主要面向科研机构、科研团队或者科研工作者，为学者全面了解本领域发展态势、寻找合作者、跟踪领域发展前沿或热点提供情报和数据支持。服务周期一般为 1-3 个月。



○ 数据服务

数据服务主要基于同济大学图书馆馆藏资源，提供数据清单及数据咨询服务，如论文产出数据、各类结构化数据等。数据服务面向科研管理机构或者学者，为科研管理或者科学研究提供数据支持。服务周期一般为 7-10 个工作日。



○ 专题调研服务

专题调研服务是围绕某一研究主题，采用情报分析和数据挖掘等方法进行的调研分析。专题调研服务基于客观调研结果，进行综述性或总结性分析，为用户决策提供政策建议。服务周期一般为 1-3 个月。

• 咨询联系方式

电话：021-65982352（周一至周五 8:00-11:30,13:30-17:00）

邮箱：yaojunlan@tongji.edu.cn

地址：上海市杨浦区四平路 1239 号同济大学图书馆咨询与情报服务部办公室（南五楼 510 室）

3.4 学科与知识产权信息服务

图书馆面向各学院提供学科资源支持、学科咨询、学科态势分析、知识产权信息和信息素养教育等服务。学科馆员努力搭建起图书馆与各学院间“需求”与“保障”的桥梁，嵌入师生学习科研全过程，致力于提供精细化的服务，支撑一流学科发展，助力一流人才培养。

服务清单如下：

○ 学科资源支持服务

对学校各学科资源（中外文图书、期刊、数据库、电子书等）需求（如试用、反馈等）给予支撑，为学科建设（如学科评估）提供资源保障。

○ 学科咨询服务

为各学科的科研人员、科研团队提供个性化学科咨询与情报分析服务，如：深度嵌入课题的服务，为不同研究阶段提供全过程的文献跟踪及情报分析。

○ 学科态势分析服务

助力一流学科建设，为各学科量身定制学科竞争力和发展态势分析报告，监测学科发展，跟踪学科热点，为学院优化学科布局，制定发展战略提供依据。

服务学院	对口部门	学科馆员	联系电话	邮箱
环境科学与工程学院	工科学科服务部	邬宁芬	65982745	nfwu@lib.tongji.edu.cn
环境与可持续发展学院		邬宁芬	65982745	nfwu@lib.tongji.edu.cn
铁道与城市轨道交通研究院		邬宁芬	65982745	nfwu@lib.tongji.edu.cn
中法学院		邬宁芬	65982745	nfwu@lib.tongji.edu.cn
建筑与城市规划学院		许佳玲	65982745	xujialing@lib.tongji.edu.cn
新农村发展研究院		许佳玲	65982745	xujialing@lib.tongji.edu.cn
中意学院		许佳玲	65982745	xujialing@lib.tongji.edu.cn
中西学院		许佳玲	65982745	xujialing@lib.tongji.edu.cn
土木工程学院		姚媛	65982745	yaoyuan@lib.tongji.edu.cn
测绘与地理信息学院		姚媛	65982745	yaoyuan@lib.tongji.edu.cn
中德学部/中德学院		姚媛	65982745	yaoyuan@lib.tongji.edu.cn
中德工程学院		史艳芬	65982823	yfshi@lib.tongji.edu.cn
职业技术教育学院		史艳芬	65982824	yfshi@lib.tongji.edu.cn
新生院		史艳芬	65982823	yfshi@lib.tongji.edu.cn
电子与信息工程学院		方雯	65982745/69589619	wfang@lib.tongji.edu.cn
软件学院		方雯	65982745/69589620	wfang@lib.tongji.edu.cn
交通运输工程学院		刘玉红	65982745/69589621	yhliu@lib.tongji.edu.cn
汽车学院		刘玉红	65982745/69589622	yhliu@lib.tongji.edu.cn
材料科学与工程学院		张蕾	69589619	leizhang@lib.tongji.edu.cn
机械与能源工程学院		张蕾	69589619	leizhang@lib.tongji.edu.cn
海洋与地球科学学院	理科学科服务部	宁子晨	65985849	zcnings@lib.tongji.edu.cn
航空航天与力学学院		魏雯婕	65985849	wwj@lib.tongji.edu.cn
数学科学学院		张更平	65985849	gpzhang@lib.tongji.edu.cn
物理科学与工程学院		魏雯婕	65985849	wwj@lib.tongji.edu.cn
化学科学与工程学院		魏雯婕	65985849	wwj@lib.tongji.edu.cn
生命科学与技术学院		袁希蓓	65985849	xyuan@lib.tongji.edu.cn
创新创业学院		宁子晨	65985849	zcnings@lib.tongji.edu.cn
体育教学部		李华	65985625	hli@lib.tongji.edu.cn
国际足球学院		李华	65985625	hli@lib.tongji.edu.cn
政治与国际关系学院		李华	65985625	hli@lib.tongji.edu.cn
经济与管理学院	文科学科服务部	李园园	65983484	yyli@lib.tongji.edu.cn
中芬中心		李园园	65983484	yyli@lib.tongji.edu.cn
女子学院		李园园	65983484	yyli@lib.tongji.edu.cn
设计创意学院		许静	65983484	jxu@lib.tongji.edu.cn
外国语学院		许静	65983484	jxu@lib.tongji.edu.cn
国际文化交流学院		许静	65983484	jxu@lib.tongji.edu.cn
马克思主义学院		陈洋阳	65983484	chenyangyang1@lib.tongji.edu.cn
艺术与传播学院		陈洋阳	65983484	chenyangyang2@lib.tongji.edu.cn
德国问题研究所		朱梦皎	65983484	zhumengjiao@lib.tongji.edu.cn
人文学院		朱梦皎	65983484	zhumengjiao@lib.tongji.edu.cn
法学院	医学图书馆	范梦婷	65983484	fanmengting0@lib.tongji.edu.cn
上海国际知识产权学院		范梦婷	65983484	fanmengting1@lib.tongji.edu.cn
医学院		石心怡	51030060	xyshi@lib.tongji.edu.cn
口腔医学院		唐晔	51030060	xyang@lib.tongji.edu.cn
附属医院		张雅鑫	51030060	yxzhang@lib.tongji.edu.cn
学校职能部门	咨询与情报服务部	姚俊兰	65982352	yaojunlan@lib.tongji.edu.cn



○ 知识产权信息服务

围绕立项前预判、专利竞争力分析、专利导航、知识产权布局、核心专利挖掘、高价值专利培育、专利查新、专利风险预警、侵权预警分析、知识产权培训与咨询等内容，提供面向师生的、基于科研全流程的知识产权信息服务。

知识产权服务

专利检索分析

检索某机构或某细分技术领域的专利数据，经数据清洗和处理后，分析专利的技术内容和法律状态，包括授权、维持、转移、许可、国际申请、引证等情况



专利查新/预审

通过对比分析，对技术方案的可专利性或专利稳定性做出评价。



核心专利挖掘

在技术研发或产品开发中，对现有专利成果从技术和法律层面进行剖析、整理、拆分和筛选，从而确定专利规避的创新点和技术方案



专利预警跟踪

分析产品、技术相关的专利和非专利文献信息、国内外市场信息和其他信息，针对可能发生的专利纠纷和可能产生的危害做出预警



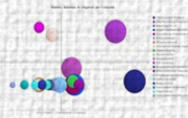
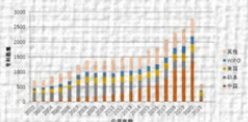
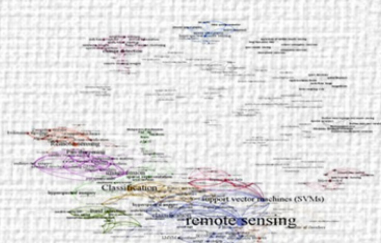
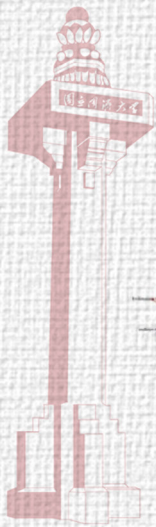
专利态势分析

从中观、宏观视角，呈现区域、行业技术发展态势，体现竞争对手的技术发展轨迹



专利布局

综合产业、市场和法律等因素，对专利进行有机结合，构建严密的专利保护网，最终形成有利格局的专利组合



○ 信息素养教育

嵌入师生学习科研全过程，开展多种形式的信息素养教育，包括嵌入式课程和专题讲座，内容围绕学科专业数据库、核心期刊与论文写作、文献管理、软件工具、学术诚信与学术道德规范等相关主题。

2023年，图书馆文、理、工、医各学科服务团队与对口服务学院、职能部门等机构多方联动合作，策划组织“济图圆桌学术沙龙”“世界知识产权日主题活动”“新生论文写作特训营”，以及针对嘉定校区师生开展的“学科服务进社区”系列活动，为不同师生群体、不同学习研究场景提供更全面、更有针对性、更精准地嵌入学习和研究全过程的培训内容。



○ 咨询联系方式

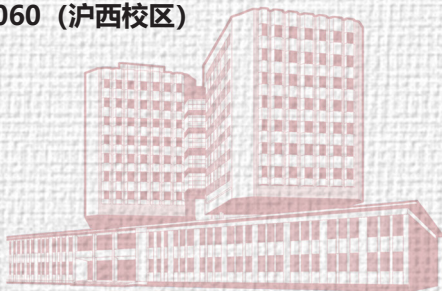
如果您有相关需求，可与我们对口的学科馆员联系。

**工科学科服务部 联系电话：65982745（四平路校区）
69589619（嘉定校区）**

理科学科服务部 联系电话：65985849、65982739

文科学科服务部 联系电话：65983484、65985625

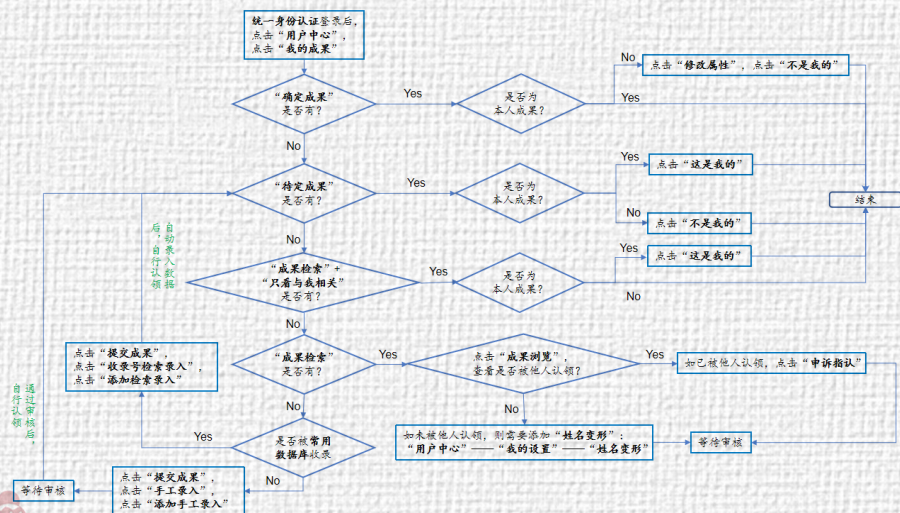
医学图书馆 联系电话：51030060（沪西校区）



3.5 机构知识库

同济大学机构知识库典藏了同济大学自建校以来的学术成果，学术成果类型主要包括期刊论文、会议论文、著作、专利、报纸等。收录数据库来源有 Web of Science、EI、Scopus、Pubmed 等。教师通过机构知识库能够实现论文数据“一次认领、数据通用”。在职称申报、职称续聘、年终考核、论文登记等阶段，只需要在机构知识库认领一次，即可在多个场合通用，简化教师论文数据填报事宜。

机构知识库网站网址为：<https://ir.tongji.edu.cn>，师生通过学校统一身份认证进行登录，校外请通过 VPN 进行访问。具体认领和使用可以参看使用指南（<https://ir.tongji.edu.cn/tongji/Guide>）。



成果认领流程

如果在机构知识库使用中遇到问题，或者对学术成果信息有异议，可以随时联系图书馆。通过邮件联系时请提供成果标题，成果 ID，联系方式。

• 咨询联系方式

电话：021-65982734（周一至周五 8:00-11:30,13:30-17:00）

邮箱：ir@tongji.edu.cn

地址：上海市杨浦区四平路 1239 号同济大学图书馆二楼咨询与情报服务部办公室

3.6 一站式学术搜索

图书馆学术搜索是一款文献资源搜索引擎，实现图书馆馆藏资源目录级管理，帮助读者快速找到需要查找的文献资源。读者可通过图书馆主页 (<https://www.lib.tongji.edu.cn/>) 的学术搜索对图书馆馆藏文献资源进行一站式检索。

目前学术搜索可以一站式检索的图书馆馆藏资源类型包括：电子图书、电子期刊、会议文献、学位论文、报纸、视频、标准等，涵盖了 Nature、Science Online、Elsevier、EBSCO、Springer、中国知网、万方、维普等图书馆购买的各类中外文全文数据库资源，数据量达数百万级。读者只需要在学术搜索框内输入图书、期刊、论文等各类文献的题名或主题，便可实现一键搜索，快速获得相关主题文献，如下图所示：



在搜索结果页面中，读者可以按文献的内容类型、关键词、学科类型、作者、年份、语言、地区等字段进行精炼检索，还可以限定检索范围，方便读者在海量文献中更准确快速的找到文献。



四、空间和设备设施服务

图书馆为读者提供大开间阅览室、电子阅览室、研习讨论室、文化展览、报告厅等空间服务以及寄包柜、公共查询机、自助机 & 复印机等设备。

4.1 研习室预约

读者可在同济大学图书馆官网“读者服务”菜单、“同济大学图书馆”微信公众号或“同济大学图书馆服务”微信服务号预约使用研习室。

研习室开放时间为 8:00-22:00（节假日开放时间以公告为准），可以预约三天内的可用时间，每天 18 点后开放预约第四天的可用时间。

图书馆	研习室类型	房间号
四平校区图书馆	双人间研习室	0101、0102
	应聘访谈室	1108、1109、1110、1111、1112（南楼十一层）
嘉定校区图书馆	单人间研习室	202、203、204、205、206、207、208、209、210、211、212、213、214、215
	应聘访谈室	1415、1416、1417、1418
德文图书馆	德文图书馆多人间研习室（<6）	101、102
医学图书馆 沪北校区	单人研习室	201、202、203、407、408
	双人研习室	401、402、403、404、405、406

4.2 场地预约

图书馆面向校内师生团体提供免费的场地借用服务，读者或借用场地单位可按活动需求及时间规划选择合适的场地。

图书馆	场地类型	位置	规格及配套	场地借用简要说明
四平路校区图书馆	报告厅	裙房一楼南侧	110座；配套投影、智能讲台、话筒，支持在线会议	1、请提前10个工作日递交申请表 2、交表地点：四平路校区图书馆1楼读者服务部办公室 孟老师 3、交表时间：每周一至周五 8:30-11:30、13:30-17:00 4、联系电话:65982733
	展览空间	一楼大厅	约300m ²	1、请提前1个月递交申请表 2、交表地点：四平路校区图书馆闻学堂（北楼10楼） 3、联系电话:65981201
		裙房一楼南侧报告厅外走廊	约70m ²	
		综合阅览楼一楼走廊	约200m ²	
	活动空间	闻学堂	50座；配套投影、话筒。	1、请提前10个工作日递交申请表 2、交表地点：四平路校区图书馆闻学堂（北楼10楼） 3、交表时间：每周一至周五8:00-11:30、13:30-17:00 4、联系电话:65981201
德文图书馆	报告厅	二楼西侧	150座；配套投影、显示屏、话筒、舞台灯光及调音台；设有同声传译间和候场休息室，支持在线会议	1、请提前10个工作日递交申请表 2、交表地点：德文图书馆咨询台 3、联系电话:65985179
	活动空间	二楼影音室	20座；配套显示屏	
	展览空间	一楼大厅	20块展板，40幅作品，约150m ²	
嘉定校区图书馆	报告厅	三楼	110座；配套投影、话筒、调音台等	1、请提前10个工作日递交申请表 2、交表地点：嘉定校区图书馆一楼咨询台 3、联系电话:69589455
	研讨空间	十四楼会议室	30座；配套智能显示屏，支持在线会议	1、请提前10个工作日递交申请表 2、交表地点：嘉定校区图书馆十四楼1420室 3、联系电话:69585407
	活动空间	文樵堂	80-100人讲座或20-50人文化活动；配套投影、智能显示屏、话筒。	
	展览空间	文樵堂外廊	20幅作品	
		文樵堂内	30幅作品	
		一楼大厅	约550m ²	
		二楼西侧	约200m ²	



○小提示

举办报告会、研讨会、读书会、讲座、论坛、沙龙、成果发布会等活动须在 OA 提交申请，审批通过后请携带审批结果提交图书馆，填写申请表借用场地。

场地借用申请表可在图书馆主页 - 互动交流 - 相关下载栏目中自行下载填写。

详见链接: <https://www.lib.tongji.edu.cn/index.php?classid=12094>

4.3 图书馆可供使用的设备设施

读者可在同济大学图书馆官网“读者服务”菜单、“同济大学图书馆”微信公众号或“同济大学图书馆服务”微信服务号预约使用研习室。

研习室开放时间为 8:00-22:00 (节假日开放时间以公告为准)，可以预约三天内的可用时间，每天 18 点后开放预约第四天的可用时间。

○设备借用服务

图书馆提供多样化的设备外借服务，包括平板电脑、计算器、词典笔。读者可在周一至周日 8:00-22:00 时间段内，凭本人一卡通，到各校区图书馆咨询台办理外借手续。每位读者每次限借阅一台（外借设备占用借阅图书的总额度），暂不支持续借和跨馆归还，可预约出借状态的设备，预约保留 2 天。

序号	设备类型	设备型号	外借期限
1	计算器	Casio fx-991ES	15天
2		Casio fx-50F PLUS	15天
3		Casio FC-200V	15天
4		Casio fx-5800P	15天
5		Casio CLASSPAD 330	15天
6	平板电脑	Samsung GALAXY TabPro-T320(WLAN)	30天
7		Samsung GALAXY Tab4-T530(WLAN)	30天
8	网易有道词典笔	YDP021	7天

○公共查询电脑

为方便读者查询图书馆主页、检索馆藏文献信息、查找书刊信息和个人借阅图书信息，图书馆配备有公共查询电脑，读者可按需使用。请各位读者遵守《同济大学图书馆公共查询电脑使用规则》

(详见链接: <https://www.lib.tongji.edu.cn/index.php?classid=11976&newsid=31411&t=show>)。

○ 自助打印 & 复印、扫描服务

图书馆提供简单便捷的自助式打印、复印、扫描等系列服务，包括联创自助文印系统、蜜蜂自助打印服务和云佳印自助文印系统。

• 联创自助文印系统

读者可在校内任意一台装有联创自助打印驱动程序的电脑上先行设置打印任务，复印以及扫描服务可至自助机器现场进行，并在任意一台装有联创系统刷卡端的机器上，方便地使用校园卡进行自助刷卡缴费。如果您使用个人电脑进行打印，须先下载自助打印驱动程序。具体的操作流程可在同济大学图书馆官网读者服务模块 / 自助打印复印找到，读者们可按流程进行操作。

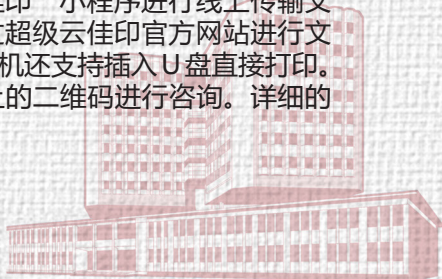


• 蜜蜂自助打印服务

蜜蜂自助打印服务实现“微信扫一扫 快速打印”的便捷线上打印支付文印服务。读者们可提前将需要打印的文档保存在微信客户端，然后通过扫描蜜蜂打印机上的二维码，进行便捷的线上打印支付流程。如遇到问题可直接联系“蜜蜂自助打印”微信公众号客服。

• 云佳印自助文印系统

云佳印自助文印系统提供多种方式的打印服务。首先是手机端的文印服务，读者可扫描打印机上的二维码注册登录进行文印活动，同时也可以选择微信客户端搜索“超级云佳印”小程序进行线上传输文档支付打印活动。其次读者们也可以通过超级云佳印官方网站进行文印活动。除去线上的打印服务，云佳印打印机还支持插入U盘直接打印。如遇到问题需要申诉与退费可扫描机器上的二维码进行咨询。详细的操作读者可参考打印机的说明文档。

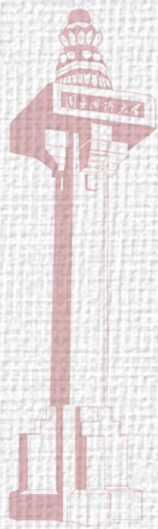


图书馆	位置	所提供的服务
四平路校区图书馆	教参与专题图书阅览室	打印、复印、扫描、彩印（云佳印、联创）
	大厅南侧	打印、复印、扫描、彩印（云佳印、小蜜蜂）
	综合图书阅览室一楼走廊	打印、复印、扫描、彩印（云佳印、小蜜蜂）
	裙楼北二楼马克思主义专题阅览室	打印、复印（小蜜蜂）
	六楼阅览室	彩色打印（小蜜蜂）
嘉定校区图书馆	七楼	打印、复印、扫描、彩印（云佳印、小蜜蜂）
医学图书馆沪西校区	一楼大厅	打印、复印、扫描、彩印（佳能、小蜜蜂）
医学图书馆沪北校区	一楼大厅	打印、复印、扫描、彩印（东芝）
德文图书馆	德文馆一楼大厅	打印、复印、扫描、彩印（联创、小蜜蜂）

○寄包柜服务

为方便读者的寄存需求，图书馆提供寄包柜服务。读者可凭本人一卡通按照寄包柜操作流程自助进行寄存服务。每位读者同一时间段内只能使用一个寄包箱。

• **温馨提示：**请在当天闭馆前取回寄存的物品。为安全起见，请不要寄存贵重物品和易燃易爆等危险物品。



五、文化服务

图书馆结合院系和学科特色，立足师生文化需求，长期举办各类学术与文化讲座、研讨、展览以及文化体验等活动，依托闻学堂、文樵堂、德文图书馆、博物馆等文化平台，为读者带来丰富多彩的校园文化生活。

5.1 闻学堂

闻学堂阅览室位于四平路校区图书馆南楼十楼，集传统文化文献借阅、展示、研讨三项功能于一体的空间，通过传统文化学习、互动、体验并结合传统阅读、交流、讲座等形式，在图书馆内搭建创新形式的传统文化教育平台。阅览室藏有精选中华优秀传统文化相关图书近 4000 余册，共设有 140 多个阅览与休闲席位，由展示区、阅览区和研讨区三个主要功能区构成，内部空间采用传统古典风格设计装饰，古香古色韵味独特。闻学堂设立“闻学讲堂”“闻学展室”“闻学课堂”“闻学知行堂”“闻学雅集堂”（五大堂）活动平台，以展览、课程、讲座、知行体验等活动，增强师生对中华优秀传统文化的亲和力、感知力和实践能力，修养身心，陶冶道德情操。



5.2 文榷堂

文榷堂位于嘉定校区图书馆十四楼，以“传统博雅、世界融合、山河筑梦、科艺同源、芥舟济艺”五大文化板块，立足图书馆文化资源、结合校区学科特色、展示嘉定区域文化底蕴、围绕同济文化与精神，通过专题展览、讲座沙龙、文艺鉴赏、实践体验等形式丰富同济师生的文化生活和 cultural 实践，以推广中华优秀传统文化、革命文化和社会主义先进文化，推广学科文化及海派文化，传承同济精神，围绕立德树人根本任务开展一系列文化育人工作。

- “礼敬中华 名家讲堂”邀请在中华优秀传统文化领域具有一定成就和社会影响力的嘉宾，围绕琴棋书画等定期举办专题讲座，开阔师生的文化视野，提升师生的文化鉴赏能力。

- “嘉园风雅 济美芳华”——嘉定校区师生文化沙龙，联合学院和相关部门，针对不同师生群体和文化需求，定制文化沙龙方案，提供特色文化服务。

- “文榷雅时——传统文化生活节”结合端午、中秋等中华民族传统节日，通过丰富多彩的沉浸式文化体验，如插花、品茶、闻香、抚琴等，传承推广中华优秀传统文化，丰富师生的传统节日体验。

- “文榷育美”文化实践系列课程，面向师生推出包括沪语培训、茶艺实践、药斑布印染、木版水印、古籍阅读与文创制作等文化课程，增强对学生美育鉴赏和劳动技能的培养。

- “文榷展览”“文榷讲堂”“文榷艺苑”“文榷工坊”等，围绕中华优秀传统文化、国际文化、同济特色学科文化和校园文化等，举办丰富多彩的专题展览、讲座、研学和实践活动等。



5.3 德文图书馆

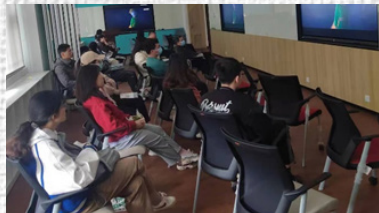
德文图书馆位于中德大楼一至二层，立足德文特色资源，结合同济优势专业和学科，围绕同济对德历史传承和文化内涵开展各项文化活动，形成了“国际文化之旅”“中外文化体验工坊”“影看世界”“行走阅读”等系列活动。

- “国际文化之旅”以德国文化为主要特色，同时引进中法、中意、中西、中非等特色文化，通过讲座、沙龙、研讨会、展览、音乐会、主题文化活动等形式，创建国际文化教育第二课堂。
- “中外文化体验工坊”面向国内外读者，围绕传统节日、节气以及国外特色民俗开展系列体验、研讨活动，开展跨越文化的国际学生交流体验活动。
- “影看世界”围绕国内外优秀影片，开展各种电影展映和研讨活动，以电影为桥梁，促进中外优秀文化的传承、互融、互通。
- “行走阅读”结合现场参观与阅读推广为一体，开展阅读体验活动，将书本阅读知识与实际参观紧密结合，提升学生应用能力，促进中德人文交流。



5.4 医学图书馆

医学图书馆根据医学生的需求，不定期组织文化体验以及展览活动。同时密切配合医学院的相关活动，开展以阅读推广、观影等支部共建系列活动，增进学生间的互动交流。



5.5 博物馆

博物馆于2016年3月16日正式对外开放，以“文化·传统·经典”为定位，设立“中国建筑与建筑文化展示厅”“中国古代机械复原模型展示厅”两个永久陈列展厅，开展“同济人风采”“传承中国优秀传统文化”“非遗进校园”等系列展览活动，体现了对校园文化的历史传承和价值提升，成为同济校园内具有历史人文内涵的场所和精神空间。



• 更多展览详情请关注“同济大学博物馆”微信公众号

5.6 学人图书馆

“学人图书馆”位于图书馆北楼十楼，由“同济大学光华教育创新基金”推动建立，旨在系统收藏、整理我校知名学师生、校友的手迹、著述、影像、模型等优秀学术与文化艺术成果，展示“同济天下、崇尚科学、创新引领、追求卓越”的新时代同济精神。



六、互动交流

6.1 使用数据库时遇到困难怎么办？

如果您在使用数据库的过程中遇到问题，可以通过电子邮件向馆员咨询：databaseservice@lib.tongji.edu.cn

6.2 使用图书馆时遇到其他问题怎么办？

如果您在使用图书馆时遇到其他方面问题或者对于图书馆有好的意见或建议，欢迎通过以下方式向我们反馈：

○ 图书馆主页咨询反馈



○ 微信反馈



同济大学图书馆



同济大学图书馆服务



微博反馈

七、联系我们

图书馆官网网址：<https://www.lib.tongji.edu.cn/>

馆长信箱：gzxx@lib.tongji.edu.cn

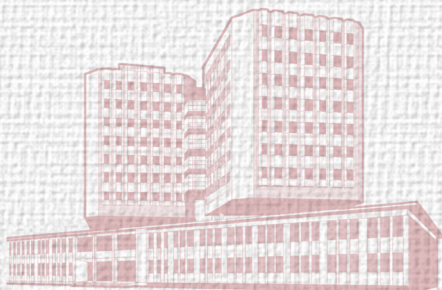
四平路校区图书馆总咨询台：65983994

嘉定校区图书馆咨询台：69589455

医学图书馆沪西校区咨询台：51030087

医学图书馆沪北校区咨询台：66283862

德文图书馆咨询台：65985179



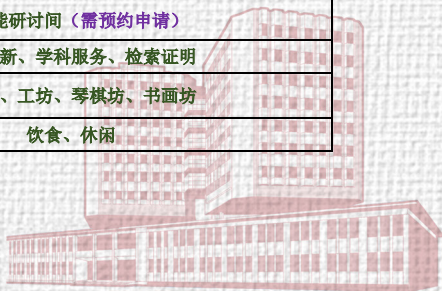
附录：图书馆各校区文献资源馆藏分布

• 四平路校区图书馆馆藏分布

开放时间：周一至周日 7:30-22:30		
功能分布	位置	资源及服务
总咨询台	大厅一楼	咨询服务、解答读者疑问、找书服务、办理离校手续、书证延期挂失等。全馆图书外借、归还、续借服务、东北片高校借还服务
书库一楼	书库一层	待更新：入藏年限2013年前的科技类中文图书(N-Z, 其中包括TB、TE、TF、TG、TH、TJ、TK、TL、TTM、TN、TP、TQ、TS、TU、TV)
书库二楼	书库二层	待更新：入藏年限2013年前的社科类中文图书(B-K)
科技图书阅览室(TU)	综合阅览楼一楼	建筑科学(近5年入藏中文图书)
科技图书阅览室(TP)	综合阅览楼二楼	自动化技术、计算机技术(近5年入藏中文图书)
科技图书阅览室(N-Z, 除TP、TU中文图书外)	书库三层南	自然科学总论、数理科学和化学、天文学和地球科学、农业科学、一般工业技术、矿业工程、石油和天然气工业、冶金工业、金属学与金属工艺、机械仪表工业、武器工业、能源与动力工程、原子能技术、电工技术、无线电电子学与电信技术、化学工业、轻工业、手工业、水利工程、交通运输、航空、航天、环境科学、安全科学、综合性图书、国家标准等图书
科技图书阅览室(外文N-Z)	书库三层北	外文科技类图书
教参与专题图书阅览室	裙楼北一楼	各学科教材资料及专题图书, 并提供台式电脑供读者使用
电子培训室	电子培训室	为读者提供电脑上网兼检索课教室
期刊现刊过刊阅览室	裙楼南二楼	当年现刊、报纸和近5年内期刊报纸合订本
马克思主义专题阅览室	裙楼北二楼	马克思主义、列宁主义、毛泽东思想、邓小平理论
社科图书阅览室(外文A-K)	主楼六楼	外文社科类图书
社科图书阅览室(B-C)	主楼七楼南	哲学、宗教、社会科学总论类图书
社科图书阅览室(D、E)	主楼七楼北	政治、法律、军事类图书
社科图书阅览室(F)	主楼八楼南	经济类图书
社科图书阅览室(G、H)	主楼八楼北	文化、科学、教育、体育、语言、文学等图书
社科图书阅览室(I)	主楼九楼南	文学类图书
社科图书阅览室(J、K)	主楼九楼北	艺术、历史、地理等图书
闻学堂 (8:00-22:00)	主楼十楼南	中国传统文化文献及相关展示品
古籍与特藏文献研究室	主楼十楼北	古籍与特藏文献
研习室	一楼新书阅览室、主楼十一楼	提供研习室, 为读者研究讨论之用

• 嘉定校区图书馆馆藏分布

开放时间：周一至周日 7：30—22：30			
功能分布	位置	资源及服务	
咨询台	一楼大厅	读者咨询、检索证明	
藏书区 (开架)	三楼	马列主义、毛泽东思想、邓小平理论、哲学、宗教	A、B
	四楼	哲学、宗教、社会科学总论、政治、法律、军事、经济	B、C、D、E、F
	五楼	经济、文化、科学、教育、体育、语言、文字、文学	F、G、H、I
	六楼	文学、艺术、历史、地理	I、J、K
	七楼	历史、地理、自然科学总论、数理科学与化学、天文学、地球科学、生物科学、医药、卫生、农业科学、工业技术	K、N、O、P、Q、R、S、T
	九楼	工业技术	TB、TD、TE、TF、TG、TH、TJ、TK、TL、TM、TN、TP
	十楼	工业技术、交通运输、航空、航天、环境科学、安全科学、综合性图书、外文图书	TP、TQ、TS、TU、TV、U、V、X、Z、外文
报刊专架	五楼	报纸及中外文现刊	
教材专架	一楼	嘉定校区图书馆教材专架（仅供阅览）	
闭架书库	地下书库	嘉定密集书库、嘉定期刊过刊库	若有需求 请至一楼 咨询
	十一楼至十三楼	嘉定保存本书库、嘉定德文书库（闭架）、嘉定声像、嘉定特藏	
电子阅览区	七楼	配备公共电脑	
多功能报告厅	三楼	讲座、培训、会议、影片、其他（需申请审核使用）	
自助服务区	一楼	自助借还书机、预约委托书柜、图书消毒柜、公共查询机	
	七楼	自助复印、打印、扫描	
单人研习室	二楼	独立的学习、研究、讨论空间（需预约申请）	
研讨间	十四楼	开放式研讨间 多功能研讨间（需预约申请）	
综合办公室	一楼109室	科技查新、学科服务、检索证明	
文化空间	十四楼	文榭堂、工坊、琴棋坊、书画坊	
休闲区	一楼南侧	饮食、休闲	



• 医学图书馆沪西校区馆藏分布

开放时间：周一至周日7:30-22:30		
功能分布	位置	资源及服务
读者咨询	一楼大厅服务台	读者咨询等服务
图书阅览（开架）	一楼	医学及相关学科
报纸、期刊阅览区	一楼阅览室二楼休闲阅览室	报纸及中外文期刊
沪西密集书库	书库一楼至三楼	A-Z
沪西保存本库	书库四楼至六楼	A-Z

• 医学图书馆沪北校区馆藏分布

开放时间：周一至周日 7:30-22:30		
功能分布	位置	资源及服务
读者咨询	一楼大厅服务台	读者咨询等服务
图书阅览（开架）	二楼	医学及相关学科
报纸、期刊阅览区	二楼	报纸及中外文期刊
研习室	二楼、四楼	研习、讨论空间
期刊合订本书库（闭架）	三楼	医学期刊合订本



• 德文图书馆馆藏分布

开放时间：周一至周五 7:30-22:30			
功能分布	位置	资源及服务	
读者咨询	一楼咨询台	读者咨询等服务	
图书阅览区 (开架)	一楼阅览室	马列主义、毛泽东思想、邓小平理论、哲学、宗教、社会科学总论、政治、法律、军事、经济、文化、科学、教育、体育、语言、文字、文学	A、B、C、D、E、F、G、H、I
	二楼阅览室	文学、艺术、历史、地理、自然科学总论、数理科学与化学、天文学、地球科学、生物科学、医药、卫生、农业科学、工业技术、机械、仪表工业、武器工业、电工技术、无线电电子学、电信技术、自动化技术、计算机技术、化学工业、轻工业、手工业、建筑科学、交通运输、航空、航天、环境科学、安全科学、综合性图书	I、J、K、N、O、P、Q、R、S、T、TB、TH、TJ、TM、TN、TP、TQ、TS、TU、U、V、X、Z
德语语言学习类专架	二楼影音室	语言、文字	H33
赠书专架	二楼阅览室	斯图加特大学专架、达姆施塔特工业大学专架、格拉茨工业大学专架	
德国研究中心图书馆专架	二楼阅览室	德国研究中心图书（仅供馆内阅览，不可外借）	
期刊阅览区	二楼阅览室	德文期刊	
公共查询机	一楼大厅	馆藏及各类电子资源查询	
多功能报告厅	二楼	讲座、培训、会议、影片、其他（需申请审核使用）	
自助服务区	一楼大厅	自助借还服务、图书消毒、自助复印、打印、扫描服务	
研习室	一楼 101、102、103	独立的学习、研究、讨论空间（需在网上预约申请使用）	





「图书馆」

TONGJI UNIVERSITY LIBRARY
同济大学图书馆